



Naturparke
Deutschland

Workshop Naturpark-Planung



europa's

NATURE
REGIONAL
LANDSCAPE

PARKS

Realisiert von:



Naturparke
Deutschland

In Kooperation mit:



Unterstützt von:



Federal Agency for
Nature Conservation

Supported by:



Federal Ministry for the
Environment, Nature Conservation,
Building and Nuclear Safety

based on a decision of the German Bundestag

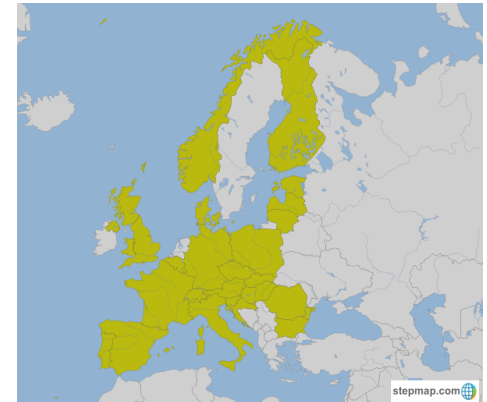
Projekt “Europe’s Nature-, Regional-, and Landscape Parks”

- Durchgeführt vom Verband Deutscher Naturparke (VDN)
- Kooperationspartner: EUROPARC Federation
- Unterstützt vom Bundesamt für Naturschutz mit Mittel des Bundesministeriums für Umwelt, Naturschutz, Bau und Reaktorsicherheit
- Laufzeit: Oktober 2014 bis Juli 2017

Umfrage



- 30 Europäische Staaten wurden 2015 kontaktiert (die 28 Staaten der Europäischen Union zuzüglich Schweiz und Norwegen)
 - 24 Staaten haben den Fragebogen ausgefüllt
- 22 dieser Staaten haben Natur-, Regional- oder Landschaftsparke entsprechend der folgenden Definition (von der Projektbegleitenden Arbeitsgruppe verabschiedet)



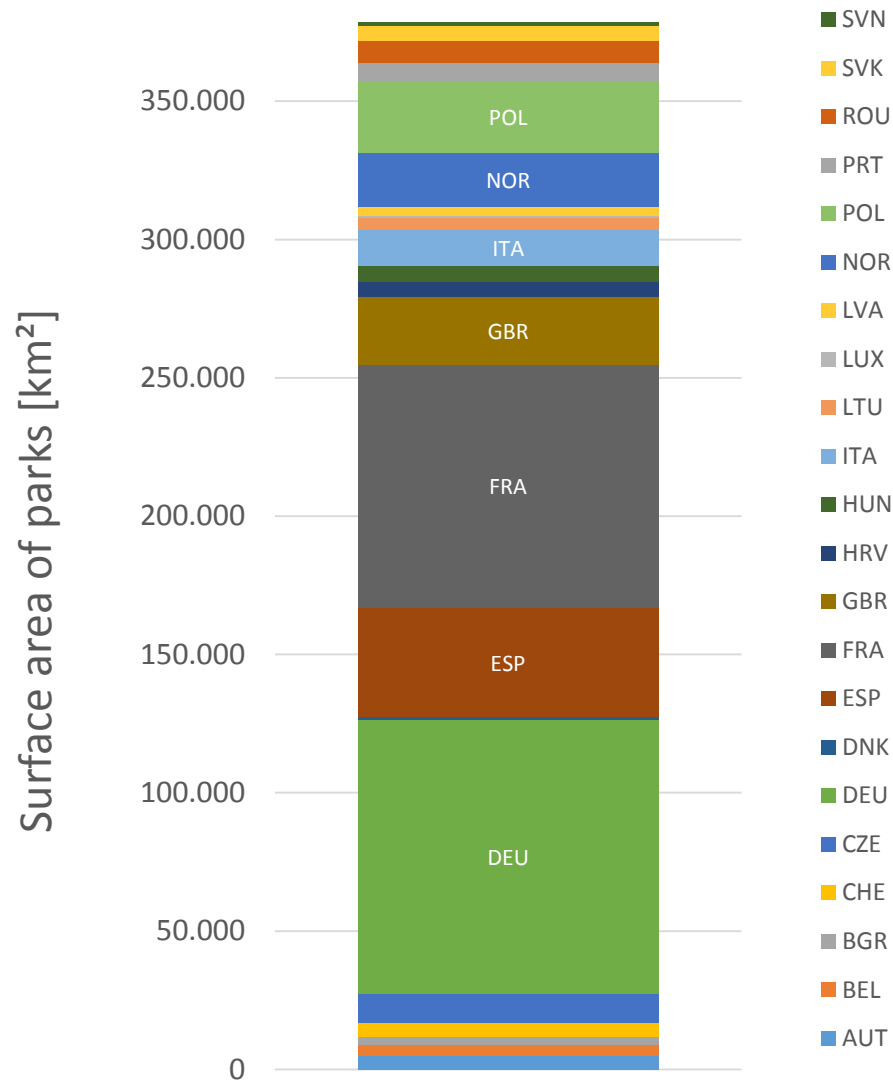
Map



Gesamtfläche aller europäischen Naturparke [km²]

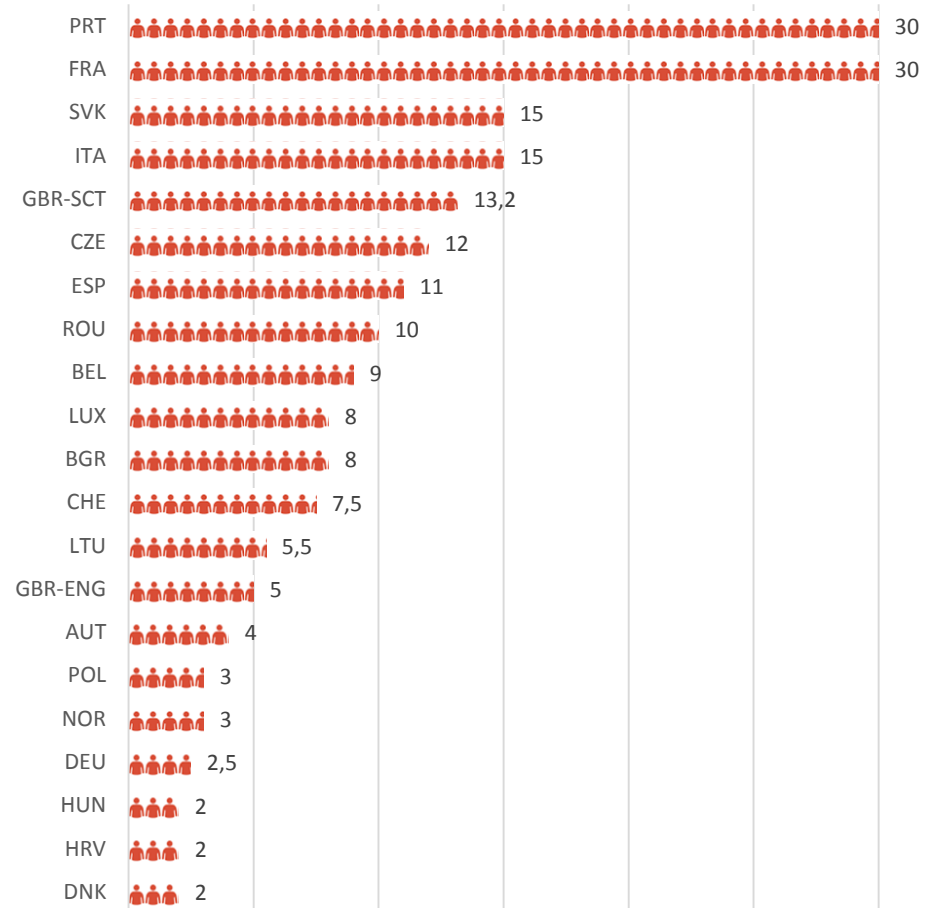
Total:

- > 880 European Nature-, Regional and Landscape Parks
- Surface area: > 370,000 km²



Data source: geodata from park associations or responsible agencies, 2016

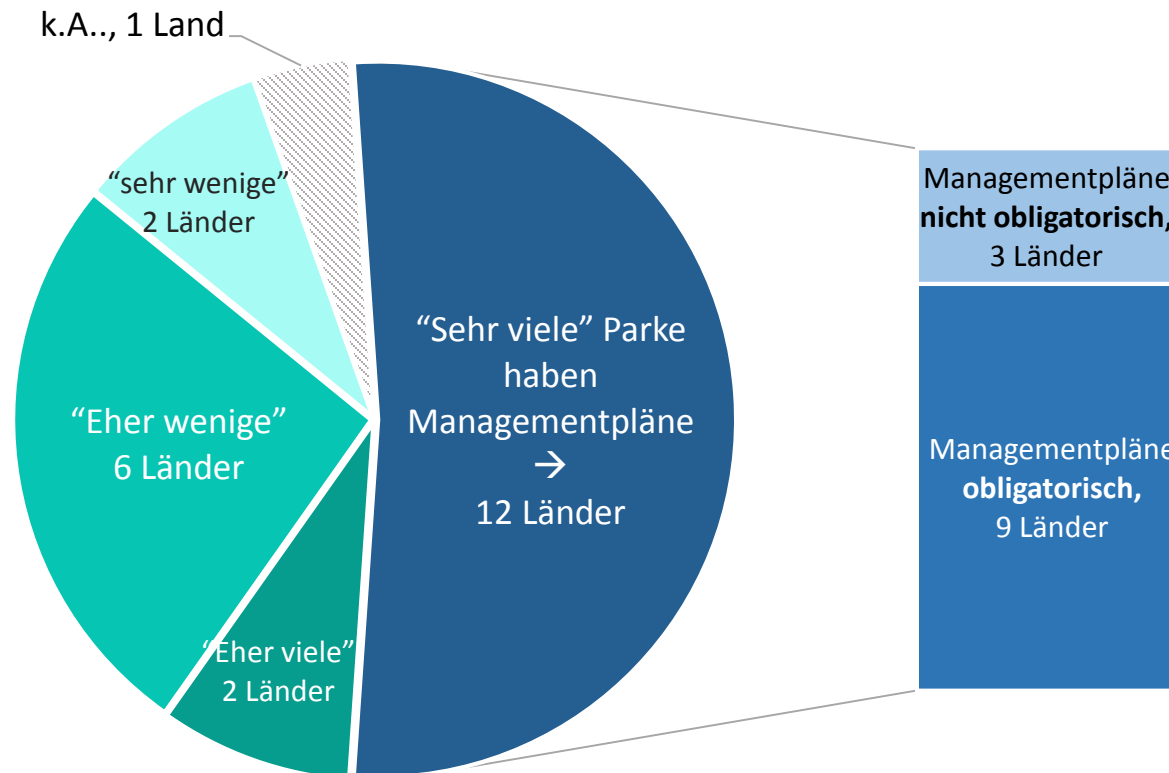
Mittlere Mitarbeiterzahl pro Park in den verschiedenen europäischen Staaten



Anmerkung: die Daten basieren auf den Angaben der Naturparkdachorganisationen, bzw. zuständigen Ministerien/Behörden aus den jeweiligen Ländern in der vom VDN durchgeführten Umfrage 2015. Es handelt sich nicht um statistische Zahlen sondern um Schätzwerte. Die Mitarbeiterzahl variiert mitunter stark zwischen den Parks eines Landes. In einigen Ländern bzw. Parks gibt es keine eigene Naturpark-Geschäftsstelle (u.a. Portugal, Spanien, Schottland)- hier gibt der Wert einen Schätzwert an, mit wie vielen Vollzeitäquivalenten in der zuständigen Organisation für einen Naturpark gearbeitet wird.

Anteil Parke mit Managementplänen

Frage: Wie viele Ihrer Parke haben Managementpläne?

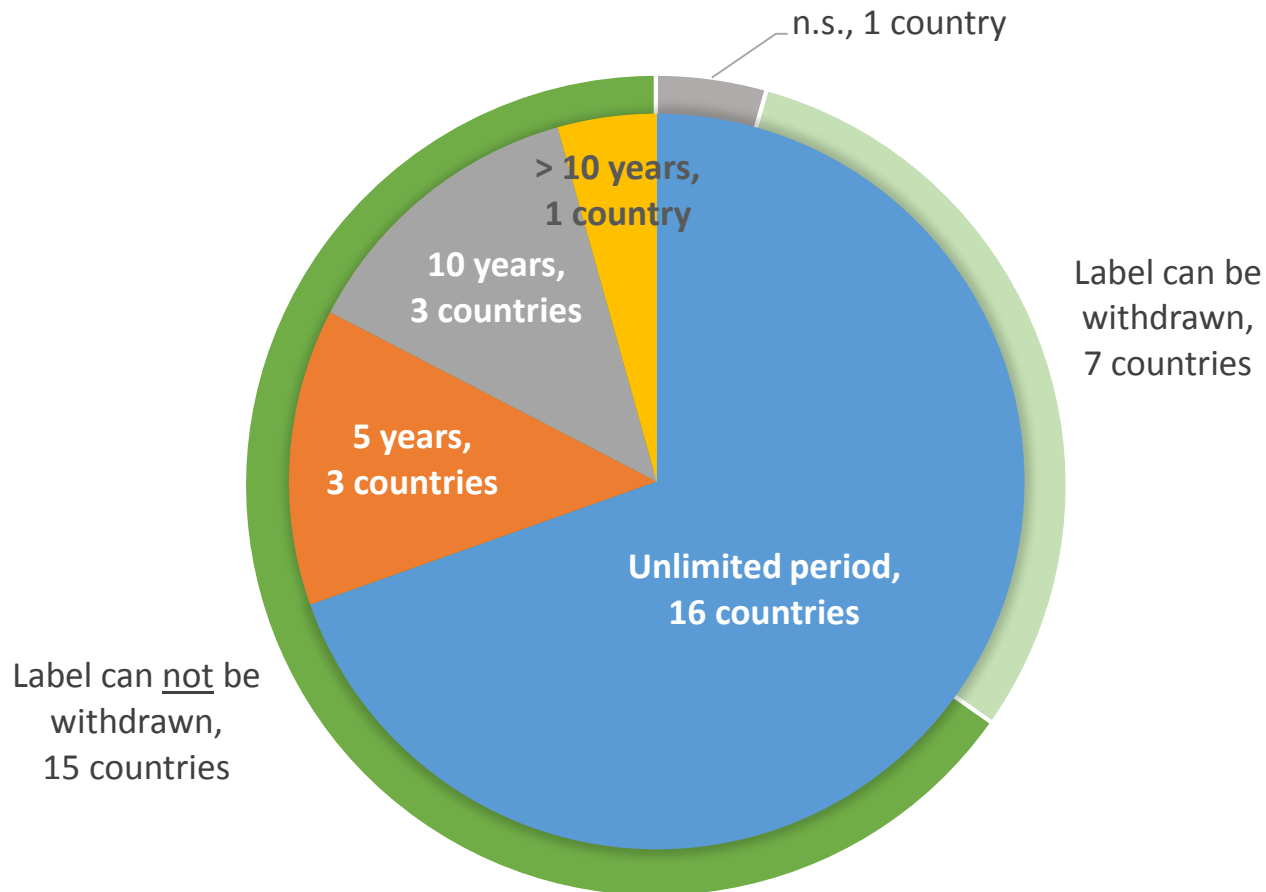


k.A. = keine Angabe

Anteil Parke mit Managementplänen

	Wie viele Ihrer Naturparke haben Managementpläne (z.B. in Form einer Charta), die Entwicklungsziele definieren und geplante Projekte zusammenfassen?	Ist der Managementplan Voraussetzung für die Ausweisung eines Parks?
BEL	sehr viele	ja
CHE	sehr viele	ja
DNK	sehr viele	ja
Frau	sehr viele	ja
GBR-ENG	sehr viele	ja
HUN	sehr viele	ja
LTU	sehr viele	ja
LUX	sehr viele	ja
NOR	sehr viele	ja
CZE	sehr viele	
LVA	sehr viele	
PRT	sehr viele	
DEU	viele	
ITA	viele	
ROU	viele	
AUT	wenige	
BGR	wenige	
ESP	wenige (50%)	
POL	wenige	
GBR-SCT-RP	wenige	
HRV	sehr wenige	
SVN	sehr wenige	

Validity of the park designation



n.s. = not specified

Study visits 2016

- Austria
- Hungary
- Switzerland
- Luxembourg
- Italy
- Croatia
- Norway
- France
- United Kingdom
- Spain
- Poland



Frankreich: Parcs Parcs naturels régionaux

Im Naturschutzgesetz gibt es folgende Voraussetzungen für die Ausweisung eines Naturparks (freie Übersetzung): Ein Territorium, das als regionaler Naturpark ausgewiesen werden kann, ist „ein Territorium mit einem empfindlichen Gleichgewicht, mit einem reichen und bedrohten natürlichen und kulturellen Erbe, das Gegenstand eines Entwicklungsprojekts ist, das den Erhalt und die Inwertsetzung des Erbes zum Ziel hat.“

→ d.h. damit ein Park ausgewiesen werden kann, muss das Natur- und Kulturerbe in Gefahr sein.

Es gibt 5 Aufgaben der Parcs naturels régionaux:

- Schutz
- Raum- und Landschaftsplanung
- Entwicklung
- Information/Bildung
- Innovation

Frankreich: die Charter...

- ... ist ein Vertrag, der einen Management Plan beinhaltet und Entwicklungsziele für die nächsten 15 Jahre setzt
 - ... wird vom Naturpark-Management gemeinsam mit den regionalen Stakeholdern entwickelt
 - ... muss genehmigt werden von
 - Kommunen
 - Intercommunal associations (EPCI)
 - betroffene Departments und Regionen
 - ... muss in der Raumplanung beachtet werden
- Dieses französische Modell wurde übernommen u.a. in Luxemburg, Wallonie, Schweiz

1. Protection et valorisation des sites et espaces remarquables

Zones naturelles sensibles d'intérêt remarquable : Objectif 6, conserver la qualité biologique des milieux naturels ; zones prioritaires pour la création de réserves naturelles régionales (+ obj. 3, 10)

- ZNIEFF de type I
- ZNIEFF de type II
- Site Natura 2000 : + obj. 7, mettre en place les mesures de gestion
- Zone humide d'intérêt remarquable hors ZNIEFF (+ obj. 6)
- Réserve biologique domaniale
- Site d'intérêt taunistique / Site d'intérêt géologique

Autres éléments environnementaux :

- Corridor biologique à maintenir / Corridor biologique à restaurer : Obj. 3, maintenir ou restaurer les fonctionnalités (+ obj. 2, 5)
- Zone inondable : Obj. 3, prendre en compte les risques dans les documents d'urbanisme (+ obj. 6)
- Réseau / Surface hydrographique : Obj. 5, restaurer les milieux aquatiques et les zones humides ; Obj. 6, préserver la ressource en eau

Éléments paysagers :

- Obj. 2, prévenir les risques d'attente paysagère
- Zone d'intérêt paysager majeur (ZIPM) (+obj. 5, 7)
- ZIPALPM : + obj. 1, mettre en valeur et protéger le patrimoine architectural urbain ou paysager majeur
- Zone de protection du patrimoine architectural urbain et paysager (ZPPAUP) à réaliser (+ obj. 1)
- Site classé ou inscrit au titre du Code de l'Environnement (+ obj. 5, 10)
- Monument classé ou inscrit au titre de la Loi sur les Monuments Historiques ; mettre en valeur le patrimoine bâti (+ obj. 1, 3)
- Point de vue aménagé (+ obj. 4)
- Secteur d'entrée de Parc à valoriser : préserver les vues éloignées

2. Maîtrise et préservation des modes d'occupation du sol

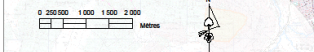
- Zone de FAOC Champagne - Ase 1, préserver la vignoble AOC hors des limites bâties (+ obj. 7)
- Zone bâties : Obj. 3, maîtriser les évolutions de l'urbanisation et promouvoir la qualité de l'architecture
- Zone boisée : Obj. 7, protéger les espaces boisés, promouvoir une gestion multifonctionnelle valorisant les potentialités de la forêt (+ obj. 5, 10)
- Zone essentiellement agricole : Obj. 7, expérimenter et promouvoir les pratiques culturales favorables à l'environnement (+ obj. 6)

3. Accompagnement des équipements et des infrastructures

- Équipement du Parc : obj. 8, renforcer les actions de sensibilisation et de promotion pour la connaissance et le respect du patrimoine (+ obj. 5, 14, 18)
- Sentier de GR et GR Pays : Obj. 10, organiser les réseaux de randonnée
- Projet de conversion des sentiers et du réseau douze : Obj. 4, constituer un réseau cohérent de voies de déplacement doux avec les villes-portes (+ obj. 10, 13)
- Canal latéral à la Marne : Obj. 4, valoriser les paysages par le tourisme fluvial (+ obj. 13)
- Gare / Gare TGV : Obj. 13, encourager les expérimentations d'alternatives au "tout voiture" (+ obj. 10)
- Réseau ferré / LGV (obj. 13)
- Zone d'étude d'infrastructures routières / Route en projet : Obj. 2, assurer la compatibilité avec les vocations de la Montagne de Reims (+ obj. 13)
- Autoroute, échangeur / Projet autoroutier (obj. 2, 13)
- Route principale (obj. 2, 13)

Limites administratives

- Limite communale
- Périmètre du Parc

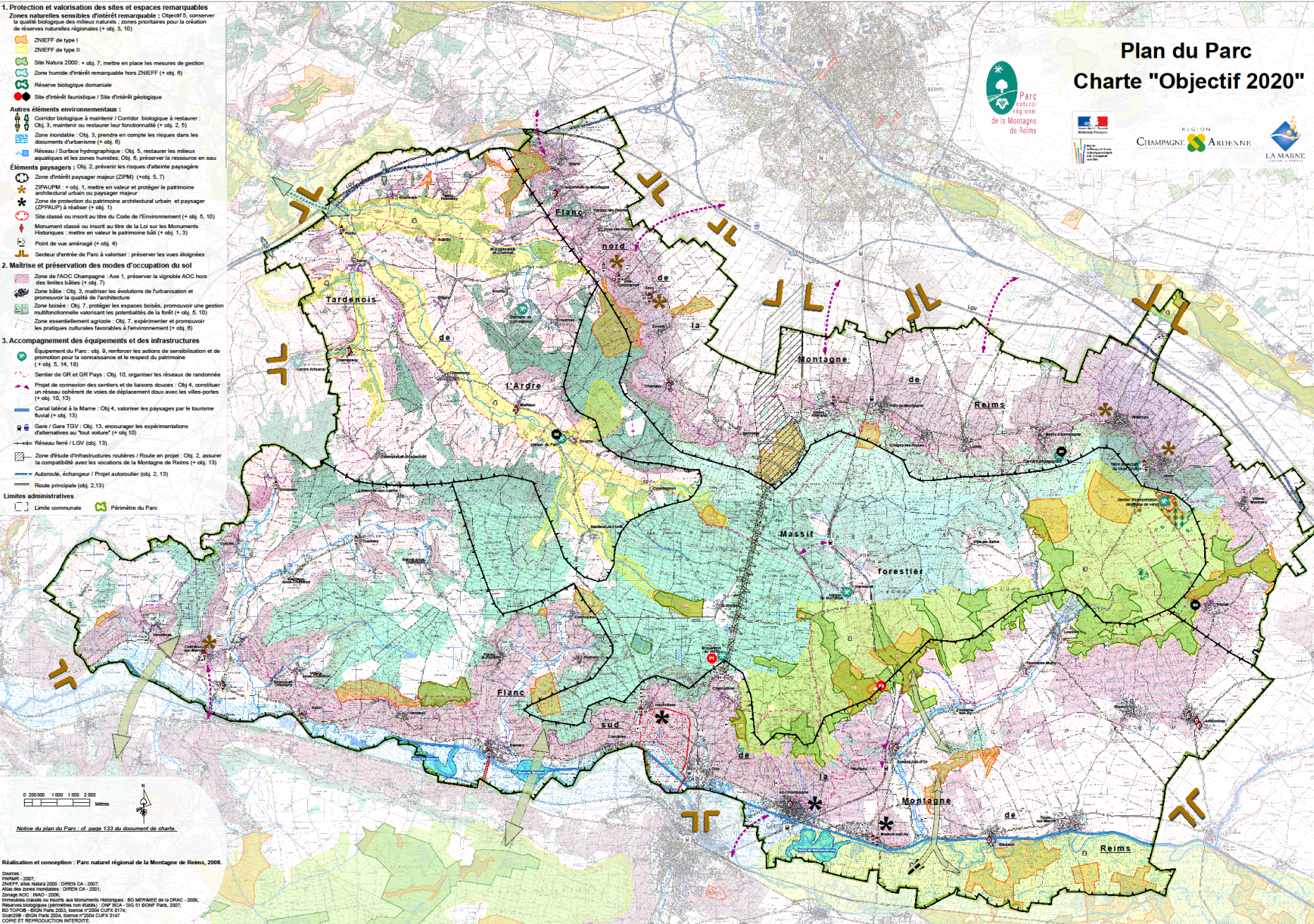


Notice du plan du Parc : cf. page 133 du document de charte.

Réalisation et conception : Parc naturel régional de la Montagne de Reims, 2008.

Sources :
PDRN : 2007
ZNIEFF, sites Natura 2000 : DIREN CA, 2007
Atlas des zones inondables : DIREN CA, 2007
Zonage AOC : INAO - 2006
Interventions classées ou inscrits aux Monuments Historiques : BD MERIMEE de la DRAC - 2006
Réserves biologiques (patrimoine non bâti) : ONF DCA - SIG 51 BONP Parc, 2007
BO TGV : GDF Suez Parc 2003, version 07/2004
JOURNAUX : L'Argre, 2003
CORP ET REPRODUCTION INTERDIT.

Plan du Parc Charte "Objectif 2020"



Charter Frankreich

DTA

=directive territoriale d'aménagement (Richtlinie zur Raumplanung für ein Gebiet). Der Staat erlässt die DTA für Regionen, wie zB Aire métropolitaine Lyonnaise.

Park-Charter

muss kompatibel mit DTA sein

SCOT

SCOT (Schema Coherence Territorial); zB für "Sud Loire" und "Rives du Rhone" (beide regionale Einheiten mit Anteil am Park, die aber über den Park hinausgehen und selber wiederum Teil der aire metropolitaine Lyonnaise sind.)

--> SCOT muss mit Charter compatible sein oder etwas schwächere Formulierung)

PLU/ PLUi

PLU / PLUi (Plan locale urban / PLU intercommunal (wenn es eine "communauté de communes" (Gemeindeverband) gibt)

--> PLU muss mit SCOT kompatibel sein oder etwas schwächere Formulierung; Kommune muss Naturpark bei PLU einbeziehen.

Großbritannien: AONB's (Area of outstanding natural beauty)

Zentrale Ziele

- Conserve and enhance the natural and cultural heritage of the UK's Areas of Outstanding Natural Beauty, ensuring they can meet the challenges of the future
- Support the economic and social well-being of local communities in ways which contribute to the conservation and enhancement of natural beauty
- Promote public understanding and enjoyment of the nature and culture of Areas of Outstanding Natural Beauty and encourage people to take action for their conservation
- Value, sustain and promote the benefits that the UK's Areas of Outstanding Natural Beauty provide for society, including clean air and water, food, carbon storage and other services vital to the nation's health and well-being.

Großbritannien: AONB´s (Area of outstanding natural beauty)

- Gesetz (Jahr 2000): relevante Local Authority muss für AONB einen Managementplan erstellen; wenn mehrere LA´s in AONB, schließen sich diese zu einer partnership zusammen, die den Plan erstellt.
- Es gibt keine Festlegung, was Inhalt des Planes sein muss.
- Das Gesetz sieht vor das die LA die Pflicht haben, ihre Entscheidungen "with regard to the purpose of the plan" zu treffen. Die NAAONB würde gerne erreichen, dass im Gesetz die Vorgabe "with regard" durch "with due regard" (mit gebührender Berücksichtigung, also strengerer Beachtung) ersetzt wird.

Großbritannien AONB´s

- Nach fünf Jahren muss der Plan überprüft werden (revice), aber nicht zwingend neu erarbeitet werden. Bei der Überarbeitung ist aber eine strategische Umweltprüfung (strategic environmental assessment mit Formal public consultation) und ein Überprüfung der Wirkung auf die Habitate (habitat assessment) erforderlich. Diese Erfordernisse ergeben sich aufgrund der Natura 2000 Richtlinie.
- Für Überprüfung der Pläne gibt es eine nationale Rahmenvorgabe
- Formaler Beschluss des Managementplans durch LA´s

Großbritannien - AONB's

- Natural England (Amt berät Regierung in Bezug auf Natur) empfiehlt dem Ministerium Gebiete zur Ausweisung als AONB, ist in Aufstellung Managementplan eingebunden und soll überprüfen, ob die AONB Plan auch umsetzt
- Die einzige Vorgabe, die für die gesamte Fläche der AONB gilt, nicht aber für die normale Landschaft in England, ist, dass Entscheidungen zum Beispiel für Gebäude oder Industrieansiedlung mit "regards to the landscape" getroffen werden müssen.

Shropshire Hills AONB management plan 2014-2019

Vision

The natural beauty of the Shropshire Hills landscape is conserved, enhanced and helped to adapt by sympathetic land management, by co-ordinated action and by sustainable communities; and is valued for its richness of geology, wildlife and heritage, and its contribution to prosperity and wellbeing.

The AONB designation is not about preventing change, but managing change in a positive way and securing maximum benefit for the area. The Management Plan defines the following strategic themes to guide action for 2014 to 2019 in pursuit of the Plan's vision and the nationally defined objectives for the AONB family:

- Conserving and enhancing our outstanding landscape and its nature
- Wildlife, heritage, tranquillity, appropriate development
- Helping our local communities thrive in a more sustainable way
- Farming and land management, prosperity and wellbeing, low carbon
- Promoting personal enjoyment, understanding and participation
- For local people and visitors, sense of place and belonging, doing and taking part
- Maintaining and enriching the natural services on which we all depend
- Ecosystem services (air, water, food, climate, etc.) and wider benefits to society

Shropshire Hills AONB management plan 2014-2019

Delivery Priorities

- In pursuit of these strategic themes six delivery priorities have been established for the Plan period:
- Joining up the conservation effort
- Valuing the AONB in planning and decisions
- Encouraging a sustainable land management economy
- Supporting enjoyment and a visitor economy in harmony with the AONB
- Raising awareness and participation, especially among young people
- Local working with communities

Norwegen - Regionalparke

Grundwerte der Parke:

- Kooperation und lokale Trägerschaft
- Inwertsetzung und Erhalt
- Nachhaltige Wertschöpfung



„A dynamic, long-term, committed cooperation platform for communities, governments and businesses with an interest in maintaining and developing the natural and cultural values in a defined landscape and identity area.

Zentrale Frage: What do you want to care for?

Norwegen - Regionalparke

Naeroyfjorden (Regionalpark und UNESCO Weltnaturerbe):

- Landschaftsanalyse: Landschaft in den einzelnen Gemeinden wird von Experten analysiert. Dann wird in Workshops in den Gemeinden die Bevölkerung gefragt, welche Landschaftsteile für sie von besonderem Wert sind.
- Jede Gemeinde soll einen speziellen Erlebnis-Schwerpunkt, ein Alleinstellungsmerkmal entwickeln, auf dem dann auch die weitere Gemeindeentwicklung aufbaut. Daraus sollen auch Zonierungskonzepte abgeleitet werden.